

KWALITEITSNIEUWSBRIEF



nr. 1 jaargang 2025–2026

Beste ouder(s)/verzorger(s),

Via deze nieuwsbrief brengen wij u graag op de hoogte van de ontwikkelingen binnen onze school en delen wij een terugblik op de leeropbrengsten en onderwijsontwikkelingen van de afgelopen periode. Wij vinden het belangrijk u mee te nemen in de stappen en ontwikkelingen die wij als school doormaken.

Met vriendelijke groet,

Alice van Beers

INHOUD

- Sociale veiligheid
- Opbrengsten
- Jaarplan
- Ontwikkelingen nieuwbouw

Sociale veiligheid

RESULTATEN Vragenlijst sociale veiligheid leerlingen

Katholieke basisschool De BusseL

DOELGROEP & RESPONS

Vragenlijst ingevuld door leerlingen

17 mar 2026 → 17 apr 2026
loopeijd

71%
(143/201)
Uitstekend

TOTAAL



BEOORDELING

	07WP		
Veiligheidsbeleving	3,54	3,55	+0,01
Het optreden van de leraar	3,34	3,29	+0,05
De opstelling van de leerling	3,16	3,26	-0,10
Welbevinden	3,24	3,28	-0,05
Fysieke veiligheid	3,72	3,64	+0,08
Sociale veiligheid	3,65	3,58	+0,07
Psychische veiligheid	3,70	3,64	+0,07
Materiele zaken	3,65	3,61	+0,04

● onvoldoende ● zwak / matig ● (ruim) voldoende ● goed / uitstekend

CIJFER

8,1 goed / uitstekend

Toelichting:

In de poster worden de resultaten weergegeven van de enquête rondom de sociale veiligheid binnen basisschool De BusseL.

Binnen onze school werken we doelgericht aan een positief en veilig schoolklimaat. Ons doel is om de score op het onderdeel 'opstelling van de leerling' in 2028 te laten stijgen van 3,16 naar minimaal 3,30. Om dit te bereiken zetten we in op de invoering van een duidelijke gedragsaanpak (gedragsbevorderingsprotocol), het vergroten van leerlingparticipatie door middel van de leerlingenraad en het structureel volgen en bespreken van leerlingen tijdens groepsbesprekingen en andere overlegmomenten. Op deze manier werken we samen aan een omgeving waarin kinderen zich gehoord, verantwoordelijk en betrokken voelen.

Opbrengsten schooljaar 2025-2026

Binnen de schoolanalyse worden de opbrengsten van de eerste toetsperiode van schooljaar 2025-2026 zichtbaar.

Hierbij wordt aangegeven hoe de opbrengsten zich tot de gestelde norm verhouden. Er worden twee normen als uitgangspunt aangehouden:

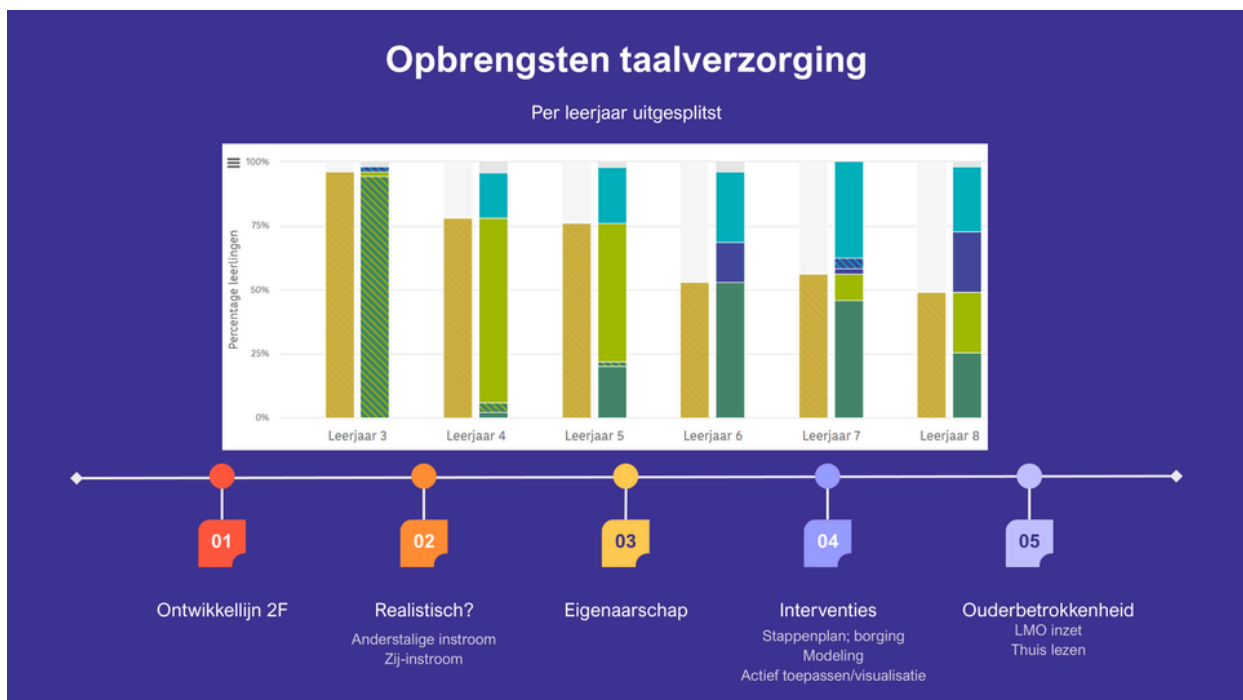
- ontwikkellijn 1F; dit is het fundamentele niveau. Vrijwel alle leerlingen (95%) dienen deze norm bij uitstroom eind groep 8 te behalen. Voor de groepen 3, 4, 5 is deze norm nog niet van toepassing.
- ontwikkellijn 2F/1S; dit is het streefniveau, waarbij 2F geldt voor de onderdelen op taalgebied en 1S voor het rekendomein. Het streven is dat zoveel mogelijk leerlingen deze norm bij uitstroom eind groep 8 behalen.

De grafieken tonen aan welk percentage leerlingen zich al op de ontwikkellijn bevindt om het niveau van respectievelijk 1F/2F/1S te behalen.

Op basis van deze uitkomsten worden ontwikkelpunten geformuleerd voor het nieuwe schooljaar.

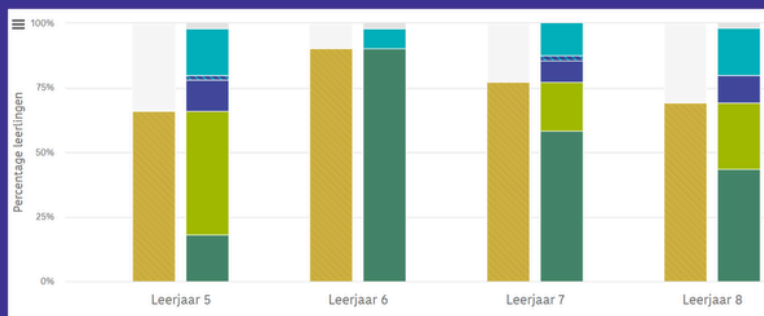
LEGENDA

					
Boven de norm	+ Boven de norm + Bovengemiddelde groei	+ Boven de norm - Ondergemiddelde groei	- Onder de norm + Bovengemiddelde groei	- Onder de norm - Ondergemiddelde groei	Leergroei nog onbekend



Opbrengsten begrijpend lezen

Per leerjaar uitgesplitst



- 01**

Ontwikkellijn 2F
- 02**

Niveau technisch lezen
- 03**

Eigenaarschap

Volgen in de groep, actieve toepassing minimaal
- 04**

Interventies

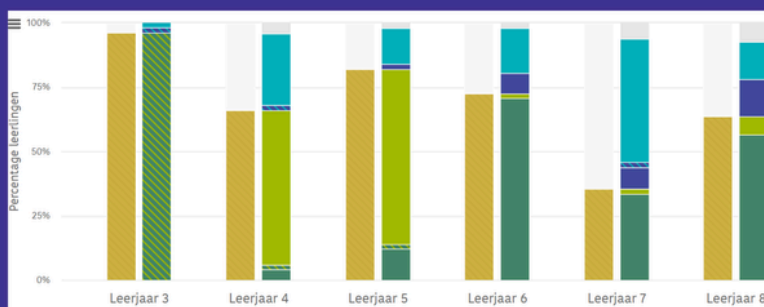
Modeling
Actief toepassen
Markeren in tekst
Zelf vragen bedenken
- 05**

Ouderbetrokkenheid

Teksten ter pré-teaching
Thuis lezen
Begrijpend lezen in dagelijkse praktijk

Opbrengsten rekenen

Per leerjaar uitgesplitst



- 01**

Ontwikkellijn 2F
- 02**

Basisrekenvaardigheden
- 03**

Eigenaarschap

Volgen in de groep, actieve toepassing minimaal
Uitrekenpapier
Strategiegebruik
- 04**

Interventies

Basisaanpak door de school
Blokvoorbereiding
Oriëntatie foutloos rekenen
Houding Ik/II
- 05**

Ouderbetrokkenheid

Inoefenen automatisering
LMO inzet

TRENDANALYSE EN PLAN VAN AANPAK

In de groeps- en leerlingbespreking tussen de leerkracht(en) en intern begeleider, zijn de opbrengsten geanalyseerd en waar nodig zijn er interventies uitgezet. In onderstaande tekst vindt u de schoolbrede ontwikkelpunten voor komend schooljaar.

Trendanalyse

Door de school/leerjaren heen



Plan van aanpak

Leerjaaronafhankelijk



Jaarplan

Als school zijn we voortdurend in ontwikkeling. Om inzichtelijk te maken waar De Bussel zich dit schooljaar op richt, is er een jaarplan opgesteld. Via de nieuwsbrief nemen wij u graag mee in de ontwikkelingen en verbeteringen binnen onze school.

FIDES

Op onze school staan vertrouwen, rust en wederzijds respect centraal. Wij geloven dat een positief schoolklimaat een belangrijke bijdrage levert aan de brede ontwikkeling van kinderen. Samen met ouders werken we aan het versterken van zelfvertrouwen, verantwoordelijkheid en veerkracht. Met behulp van de Fides-methodiek besteden we structureel aandacht aan de sociaal-emotionele ontwikkeling van onze leerlingen.

Deze aanpak is inmiddels een vast onderdeel van ons dagelijks handelen binnen de school en wordt duurzaam geborgd binnen ons pedagogisch en didactisch aanbod.

Verbinding begint met aandacht: samen bouwen wij aan vertrouwen.

DYNAMISCHE DAGPLANNING

Binnen onze school zijn we actief bezig met de Dynamische Schooldag. Dit betekent dat we gedurende de dag meer aandacht besteden aan beweging, Energizers en afwisseling in het leren. Daarnaast werken we met een dynamische dagplanning, waarbij er ruimte is voor flexibiliteit, beweging en afwisseling gedurende de schooldag.

Zo stimuleren we niet alleen het leren, maar ook het welzijn en de betrokkenheid van de kinderen.

Ook de komende periode blijven we hierin ontwikkelen. Collega's gaan ervaringen delen en lessen bij elkaar bekijken om van én met elkaar te leren. Op deze manier blijven we samen werken aan een fijne, actieve en leerzame schooldag voor alle kinderen.

EXECUTIEVE FUNCTIES

De telefoonmetafoor voor executieve functies is geïmplementeerd in de groepen 1 t/m 8 en wordt dagelijks gebruikt in het onderwijs. In de groepen 4 en 6 werken de leerlingen met de werkboeken van de methode. De bijbehorende taal wordt schoolbreed steeds beter gesproken. Dit vergroot de bewustwording bij de leerlingen.

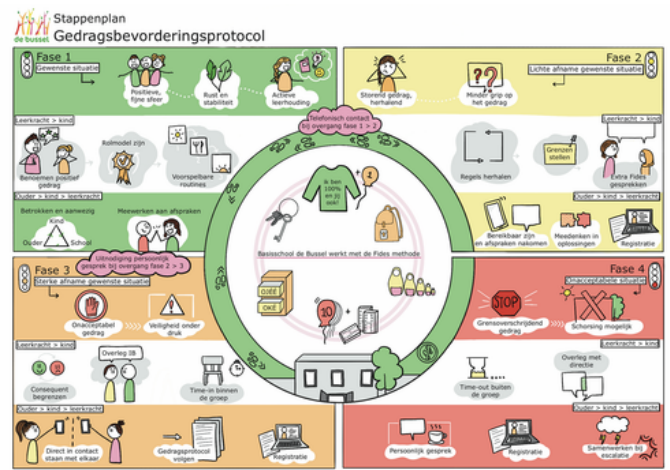


SAMEN VOORBEREIDEN

Om te zorgen voor een krachtig en consistent lesaanbod binnen de bouw, bereiden wij de lessen gezamenlijk voor. Hiermee creëren we een duidelijke doorgaande lijn binnen de school en versterken we de kwaliteit en samenhang van ons onderwijs.

GEDRAGSBEVORDERINGSPROTOCOL

Het gedragsprotocol is ingevoerd en wordt binnen de school als positief ervaren. Meer informatie over het gedragsprotocol vindt u op onze website onder het kopje Ouders → Protocollen.



Update omtrent nieuwbouw De Bussel



Stedenbouwkundig kwadrant in De Grassen met ruimte voor het maatschappelijk cluster (rode kader), woningbouw (rechtsboven, L-vorm) en gezondheidscentrum (midden rechts). Centraal gelegen is een speelterrein voor de school en de kinderopvang, grenzend aan een openbaar plein. Rondom is ruimte voor groene randen met routes voor fietsers en voetgangers. Rechtsomder zijn de aan-/afrijdroute voor auto's en de parkeerplaatsen voor het hele kwadrant voorzien.

De werkzaamheden voor de nieuwbouw van basisschool De Bussel lopen. In het voorjaar is gestart met het Programma van Eisen. Hierin leggen we de eisen vast waaraan het ontwerp en het gebouw straks moeten voldoen. Hierbij halen we onder andere inspiratie uit aansprekende nieuwe scholen die recent zijn gebouwd.

De nieuwe school wordt onderdeel van het Maatschappelijk Cluster De Grassen. Dit bestaat uit de basisschool, kinderopvang Eigenwijze en een sportzaal. Elders binnen hetzelfde gebied komt een gezondheidscentrum (huisarts, fysiotherapeut, tandarts en apotheek) en appartementen. Dit is stedenbouwkundig uitgewerkt in onderstaande indeling. Met deze indeling komt er tussen de gebouwen een zone voor voetgangers en fietsers met daaraan grenzend het schoolplein en een klein buurtplein.

De auto's komen via de onderzijde van het kwadrant aangereden en vertrekken via de oostzijde. Zo zijn de school, kinderopvang, gezondheidsdiensten en sport bereikbaar per auto, en is tegelijkertijd een duidelijke scheiding met het gebied zonder auto's.

Omdat er meerdere voorzieningen in één gebied worden gerealiseerd stuurt de gemeente Heusden het project aan. In het najaar van 2026 starten we met het ontwerp van het Maatschappelijk Cluster. We gaan ervan uit dat de bouw begin 2028 van start gaat en wordt opgeleverd in de zomer van 2029, zodat het nieuwe gebouw bij start van het schooljaar 2029/2030 in gebruik genomen kan worden.

Kindcentrum in ontwikkeling

Om te komen tot een schoolgebouw dat écht aansluit bij de visie van De Bussel, zijn we samen met het team en een werkgroep actief betrokken bij het opstellen van het Programma van Eisen. In samenwerking met Eigenwijze volgen we verschillende workshops waarin we samen nadenken over thema's als onderwijs, samenwerking, leerpleinen, beweging en de inrichting van de leeromgeving.

Door deze gezamenlijke sessies krijgen we steeds scherper voor ogen wat belangrijk is voor onze kinderen, ons onderwijs en de toekomst van De Bussel. Zo bouwen we niet alleen aan een nieuw gebouw, maar vooral aan een inspirerende omgeving waarin onze visie optimaal tot leven komt.

KENNISMAKEN MET EIGENWIJZE

Op dit moment werken wij al nauw samen met Eigenwijze. Zij verzorgen momenteel de VSO, BSO en het peuterarrangement binnen onze school en worden in de nieuwbouw ook onze partner voor het kinderdagverblijf. Kennismaken met Eigenwijze kan nu al. Op hun locatie in Engelen, op slechts 8 minuten rijden van De Bussel, is plek voor Bussel-baby's, dreumesen en peuters. Zo kunnen de jongste Bussel-kinderen alvast wennen aan de werkwijze van Eigenwijze en samen met andere kinderen toegroeien naar een vertrouwde overstap naar het nieuwe kindcentrum op De Grassen. Meer weten of een rondleiding plannen?

Klik dan op onderstaande link.

<https://eigenwijze-kinderopvang.ovivio.diviocloud.net/locaties/kinderdagverblijf-de-bussel/>

